



 **airlux**

TABLE DES MATIERES

1. Normes de sécurité	1
2. Réglage de la vitesse	2
3. Maintenance	
4. Caractéristiques générales	3
5. Remarques importantes avant l'installation	3
6. Instructions pour l'installation	4
7. Recherche des pannes	4
8. Données techniques	15

Pour les prochaines consultations, nous vous prions de noter les informations mentionnées sur la plaque signalétique ainsi que la date de l'achat indiquée sur la facture. La plaque signalétique de la hotte se trouve sous le carter du moteur (pour les modèles en verre) ou sur le côté gauche à l'intérieur de la cavité de la hotte (pour les autres modèles):

T ² l ² tgpeg'f g'rc'j qwg	
Numéro de série

Date de l'achat

1. NORMES DE SÉCURITÉ

Lire attentivement ce manuel d'instructions avant d'installer et d'utiliser cet électroménager.

N'importe quelle intervention concernant l'installation doit être effectuée exclusivement par un technicien qualifié ou par une personne compétente.

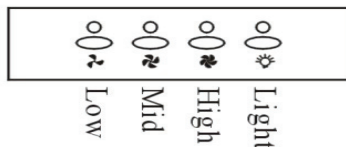
- La hotte doit être installée en respectant scrupuleusement les instructions suivantes ainsi que toutes les normes de sécurité.
 - Si la hotte est destinée à être utilisée au dessus d'une table gaz, la prédisposition pour la ventilation doit être conforme aux normes de sécurité en matière de gaz BS.6172, BS.5440 et BS.6891 (Gaz naturel) et BS.5482 (GPL) 1994, aux normes de sécurité concernant le gaz (Installation et utilisation), aux normes concernant le bâtiment .
 - Altérer les caractéristiques ou modifier d'une quelconque façon cet appareil peut être dangereux. Ne pas manipuler ni altérer la hotte pour la personnaliser.
 - Pendant l'installation de la hotte, s'assurer que les distances recommandées entre le plan de cuisson et la partie inférieure de la hotte soient respectées:
Cuisinières / tables électriques: 700 mm
Cuisinières / tables gaz: 700 mm
Cuisinières au charbon/pétrole: 800 mm
- Par conséquent, ne pas placer la hotte à une distance inférieure à 700 mm du plan de cuisson.
- La hotte ne doit pas être installée au-dessus des plans de cuisson avec plaques radiantes.
 - Si la hotte est installée entre deux meubles suspendus, ceux-ci doivent être alignés au plan de cuisson.
 - La hotte présente des angles vifs. Faire attention à ces angles vifs pendant la manutention de l'électroménager, en particulier pendant l'installation et le nettoyage. NE PAS NETTOYER DERRIÈRE LES FILTRES ANTI-GRASSE!
 - Si la pièce où la hotte doit être installée est munie de brûleur à combustible, par exemple une chaudière pour le chauffage central, le conduit de cheminée relatif doit être étanche.
 - Si d'autres types de conduits de cheminée ou d'électroménagers sont installés, s'assurer que la pièce dispose d'une aération adéquate.
 - Lorsque la hotte est installée en version évacuation, s'assurer que le conduit soit ignifuge et qu'il n'y ait pas de raccords coudés dont l'angle est inférieur à 90° , en effet ceux-ci risqueraient de réduire l'efficacité de la hotte.
 - S'assurer que le conduit pour l'aspiration ait le même diamètre que l'orifice de sortie sur tout le trajet.
 - Éviter que les enfants en bas âge ne puissent utiliser, manipuler ou jouer avec la hotte. Les enfants plus grands ainsi que les personnes handicapées doivent être surveillés durant l'utilisation de la hotte.
 - La hotte est prévue pour une utilisation domestique.
 - Prendre soin d'éliminer soigneusement le matériel de l'emballage car il représente un danger pour les enfants.
 - L'huile usagée est particulièrement sujette aux risques d'incendies.
 - Il faut toujours mettre des couvercles sur les casseroles et sur les poêles lorsque l'on cuisine sur des cuiseurs à gaz.
 - Le fabricant décline toute responsabilité pour les dommages causés par la hotte ou par la combustion de la hotte suite au non respect des conseils et des normes de sécurité anti-incendie mentionnés dans ce manuel d'instructions.
 - Nous rappelons que, lors de son fonctionnement, la hotte de cuisine aspire l'air de la pièce. S'assurer par conséquent que toutes les mesures de ventilation appropriées soient adoptées. Nous rappelons que la hotte élimine les odeurs de la pièce mais qu'elle n'élimine pas la vapeur.
 - Attention! S'assurer que la hotte soit toujours débranchée de l'alimentation électrique avant d'effectuer une quelconque intervention sur cette dernière, même en ce qui concerne le simple remplacement d'une ampoule.
 - Ne pas raccorder l'ensemble des conduits de l'électroménager à un système de ventilation déjà existant et utilisé dans un autre but.
 - Ne pas installer la hotte sur une plaque de cuisson avec grille soulevée.
 - Ne jamais laisser de casseroles sans surveillance pendant la friture, en effet les graisses et les huiles surchauffées risquent de prendre feu.
 - Ne jamais laisser de flammes libres sous la hotte.
 - Ne jamais utiliser la hotte si elle est endommagée. Ne pas tenter de l'utiliser sans les filtres anti-graisse ou si ces derniers sont excessivement imbibés de graisse!
 - Ne pas cuisiner de plats "flambés" sous la hotte .
 - Ne jamais permettre aux enfants de mettre en marche l'électroménager
 - La hotte est prévue exclusivement pour une utilisation domestique: elle n'est pas conçue ni appropriée pour les grills, les fast-food ou les autres utilisations commerciales.
 - Toujours s'adresser à un technicien qualifié pour l'installation de l'électroménager.
 - Un nettoyage régulier de la hotte et des filtres métalliques est indispensable pour garantir, au cours des années, un bon fonctionnement.
 - Avant de commencer toute intervention de nettoyage, débrancher l'alimentation.
 - Durant le nettoyage de la hotte, respecter les instructions mentionnées dans ce manuel.
 - En cas de panne ou d'anomalie de fonctionnement, contacter immédiatement le centre assistance le plus proche.

2. REGLAGE DE LA VITESSE

Commandes électroniques

1. Mise en fonction de la hotte. Un signal sonore composé de 5 bips est émis. Ce signal sonore avertit lorsque l'électroménager est branché au réseau électrique.
2. Appuyer sur le bouton "Low" (vitesse réduite). Le voyant 1 s'allume, un bip est émis et le moteur fonctionne en vitesse réduite. En appuyant à nouveau sur le bouton, le moteur s'arrête.
3. Appuyer sur le bouton "Mid" (vitesse moyenne). Le voyant 2 s'allume, un bip est émis et le moteur fonctionne en vitesse moyenne. En appuyant à nouveau sur le bouton, le moteur s'arrête.
4. Appuyer sur le bouton "High" (vitesse élevée). Le voyant 3 s'allume, un bip est émis et le moteur fonctionne en vitesse élevée. En appuyant à nouveau sur le bouton, le moteur s'arrête.
5. Appuyer sur le bouton "Light" (lumière). Le voyant 4 s'allume et les deux ampoules de la hotte s'allument. En appuyant à nouveau sur le bouton, les lumières s'éteignent. Chaque pression du bouton est suivie d'un signal sonore.

Indicatorlight ① ② ③ ④



3. MAINTENANCE

Elimination de la graisse du filtre

Le grillage du filtre est réalisé en grille d'acier inoxydable très épaisse. Ne pas utiliser de détergents corrosifs pour la nettoyer. Un nettoyage régulier du filtre garantit le fonctionnement correct de l'électroménager. Suivre attentivement les instructions suivantes.

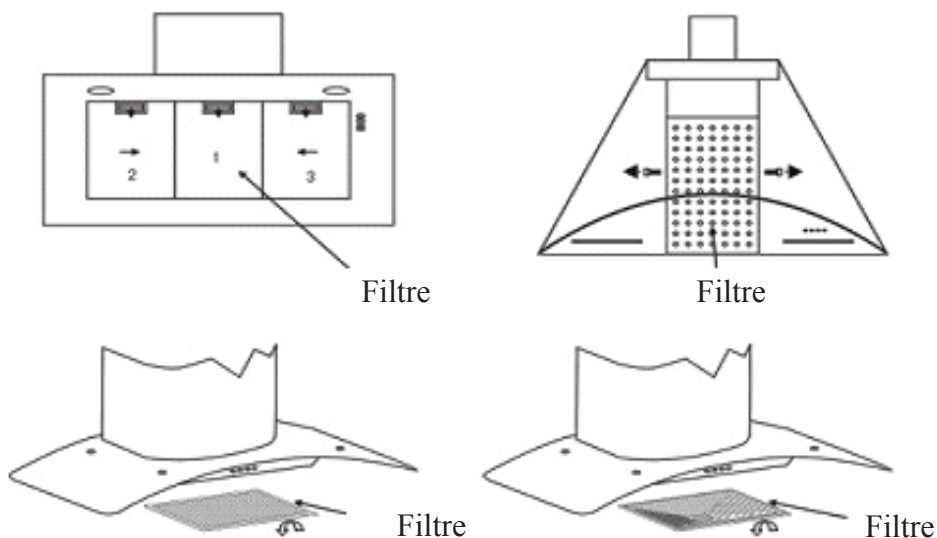
Procédure 1: Plonger le filtre métallique dans de l'eau chaude (40° à 50°C). Ajouter le détergent et laisser tremper pendant 2 à 3 minutes. En portant des gants, nettoyer la grille filtrante avec une brosse souple. Ne pas forcer: la grille est fragile et s'abîme facilement.

Procédure 2: Le filtre métallique peut être lavé dans le lave-vaisselle uniquement si cela est indiqué dans le manuel. Régler la température à environ 60°C.

Nettoyage de la hotte

1. Afin de protéger le corps de la hotte de la corrosion, il est recommandé de nettoyer la hotte tous les deux mois avec de l'eau chaude et un détergent non corrosif.
2. Ne pas utiliser de détergents abrasifs, ceux-ci peuvent endommager le corps de la hotte.
3. Pour ne pas endommager l'appareil, éviter que le moteur et les autres éléments n'entrent en contact avec de l'eau.
4. Avant de commencer une quelconque intervention de nettoyage, éteindre l'interrupteur principal.
5. Ne pas exposer le filtre à charbon à une température élevée.
6. Ne pas ouvrir le filtre à charbon. Si le câble ou la prise sont défectueux ou endommagés, il faut les remplacer.

Filtre



Remarque:

Le fabricant décline toute responsabilité pour les dommages ou les accidents causés par la non observation des instructions d'installation mentionnées ci-dessous.

4. CARACTERISTIQUES GENERALES

1. Cette hotte est réalisée avec des matériaux de haute qualité. Sa forme est arrondie et aérodynamique.
2. Cet électroménager est doté d'un moteur électronique performant et silencieux équipé de turbines à puissance d'aspiration élevée, niveau sonore réduit et filtre anti-graisse extrêmement facile à nettoyer.
3. Une sécurité élevée du système d'éclairage est garantie grâce à un tableau de contrôle isolé, relié à une source basse tension de 12 V DC.
4. La structure spéciale du conduit d'air ainsi que la forme du filtre à graisse métallique, permettent de capter les particules grasses avec une grande efficacité.
5. La hotte de cuisine est alimentée par réseau électrique à 220/240 V, 50 Hz.

5. REMARQUES IMPORTANTES AVANT L'INSTALLATION

1. S'assurer que la pièce soit propre avant de procéder à l'installation. Eviter d'aspirer des copeaux de bois ou de la poussière.
2. La hotte ne doit pas partager le même tuyau de ventilation que d'autres appareils tels que poêle à gaz, appareil de chauffage ou tout appareil nécessitant une évacuation extérieure. Le conduit de la hotte doit être indépendant.
3. L'angle du coude du tuyau de ventilation ne doit pas être inférieur à 120°; il est indispensable de diriger le tuyau horizontalement ou, à défaut, le tuyau doit monter verticalement du point de départ puis être dirigé vers un mur extérieur.
4. Après l'installation, s'assurer que la hotte soit positionnée horizontalement. Cela évitera que la graisse ne s'accumule d'un seul côté.

6. INSTRUCTIONS POUR L'INSTALLATION

Nous rappelons que, avant de commencer une quelconque procédure d'installation, il faut absolument décider la façon dont on souhaite utiliser l'électroménager: comme hotte aspirante ou bien comme hotte filtrante (recyclage).

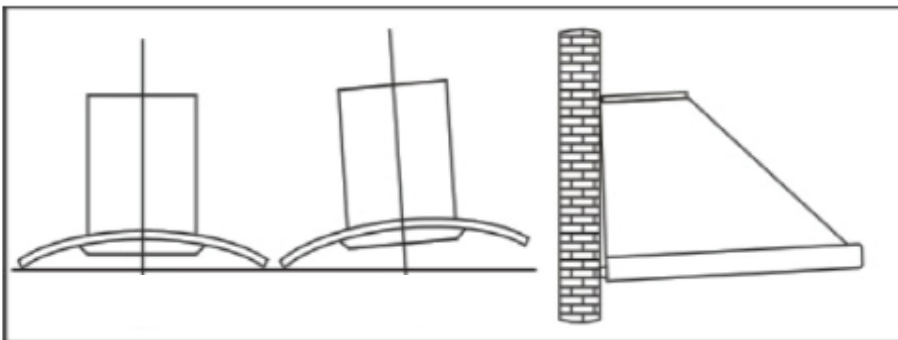
Quelle est la différence entre le mode évacuation et le mode recyclage ?

Afin de garantir les performances optimales de votre hotte, l'air de la pièce est aspiré à travers un conduit relié avec l'extérieur. Malheureusement, si l'on habite dans un appartement ou bien si la hotte est trop loin de la paroi externe, ceci n'est pas toujours possible. La solution alternative consiste à recycler l'air. En version recyclage, l'air vicié est aspiré à travers le filtre anti-graisse et traverse les filtres à charbon actif pour être épuré. L'air est ensuite réintroduit dans la pièce par une ouverture qui se trouve dans la cheminée de la hotte.

Qu'est ce qu'un filtre à charbon? Faut il obligatoirement l'utiliser?

Toutes les hottes de cuisine disposent d'un filtre à graisse métallique, mais si la hotte est utilisée en version recyclage (hotte filtrante), il faut alors obligatoirement installer, en plus du filtre anti-graisse, un filtre à charbon actif .

Correct Erroné Erroné



Notre hotte doit être installée exclusivement contre un mur et NE DOIT PAS ETRE INSTALLEE à une hauteur inférieure à 700 mm (70 cm) du plan de cuisson.

1. Enlever le filtre à graisse métallique (voir Fig. 1).
 2. Appuyer la hotte contre le mur et marquer la position des trous auxiliaires (ces trous doivent être effectués à l'aide d'une perceuse - voir figure suivante). Les trous auxiliaires illustrés dans la Fig. 2 (page suivante) sont indiqués par la lettre "D" en revanche, les trous d'ancrage sont indiqués par la lettre "E" (Fig. 2 (page suivante)). Si la hotte est dotée d'oeillet de suspension, utiliser l'oeillet comme guide pour marquer les trous qui devront être effectués.
 3. Percer les trous dans les points marqués précédemment sur le mur; utiliser une mèche de perceuse de 6 mm (voir Fig.3).
 4. Insérer les chevilles dans les trous et visser à moitié les boulons auxiliaires (voir Fig.4).
 5. Accrocher la hotte aux boulons (voir fig.5) puis la fixer au mur. Serrer fermement les boulons auxiliaires et ceux d'ancrage (en haut de la page suivante).
 6. (UNIQUEMENT POUR LA VERSION EVACUATION) Installer le raccord sur la partie supérieure de la hotte de cuisine (voir Fig.6).
- Maintenant, relier le tuyau d'évacuation (ci-dessous): Nous rappelons que le tuyau doit être conforme aux indications énumérées dans les Remarques relatives au mode évacuation/recyclage de l'air.

Fig. 1 – Filtre à graisse métallique

Fig. 2 – Vue arrière de la hotte

Fig. 3

Fig. 4

Fig. 5

Fig. 6

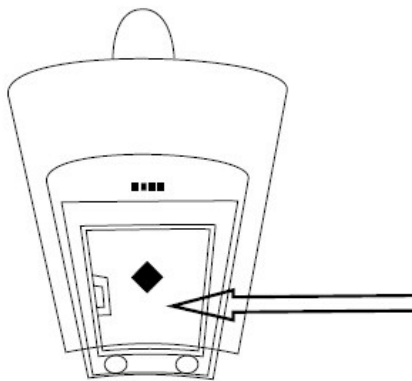
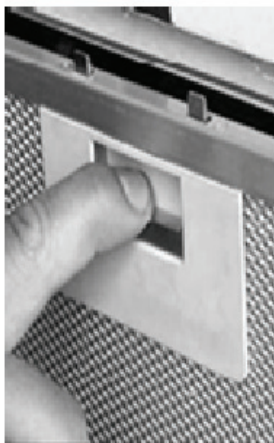


Fig. 1 – Filtre à graisse métallique

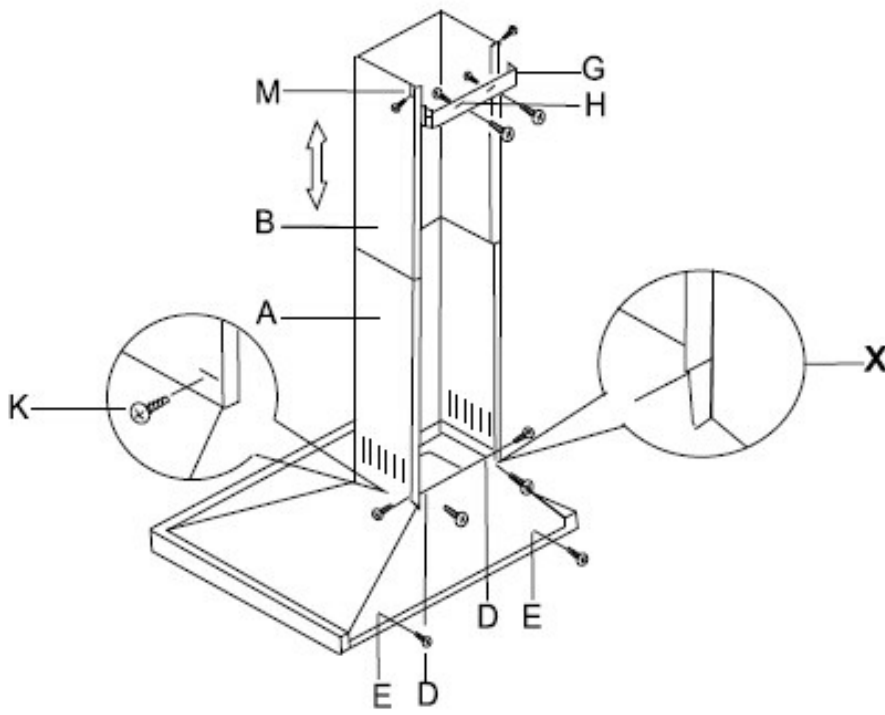
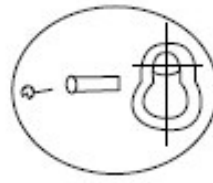
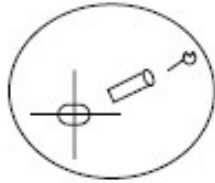
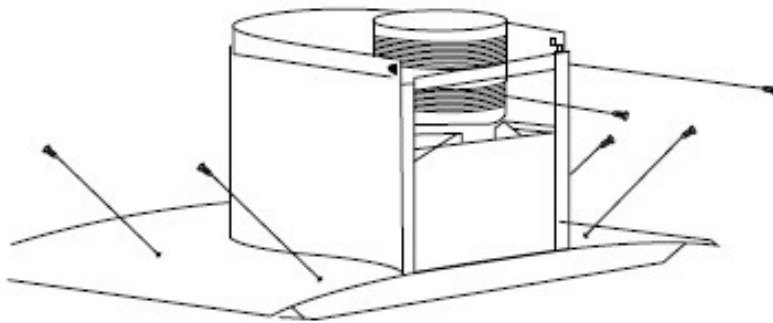
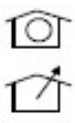


Fig. 2 – Vue arrière de la hotte

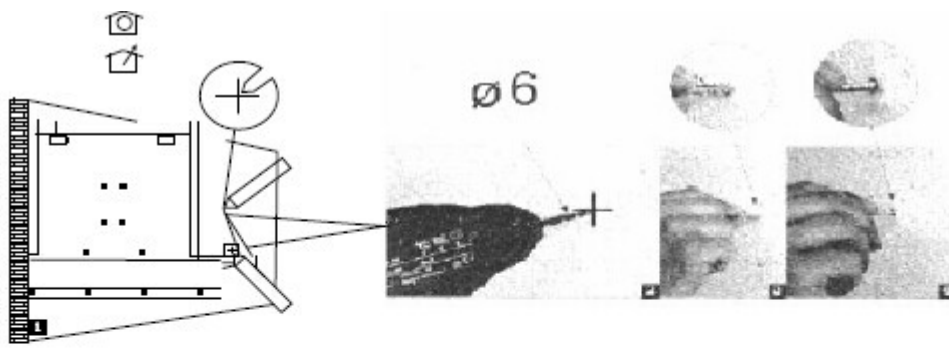


Fig. 3

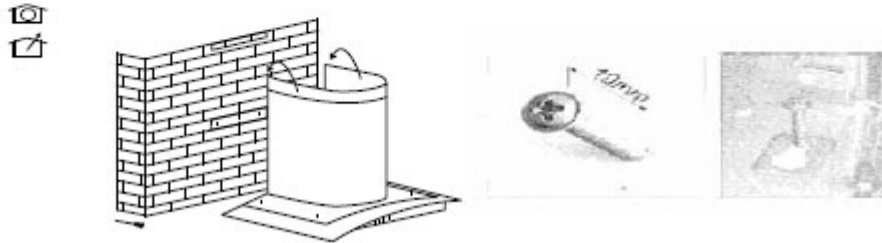


Fig. 4

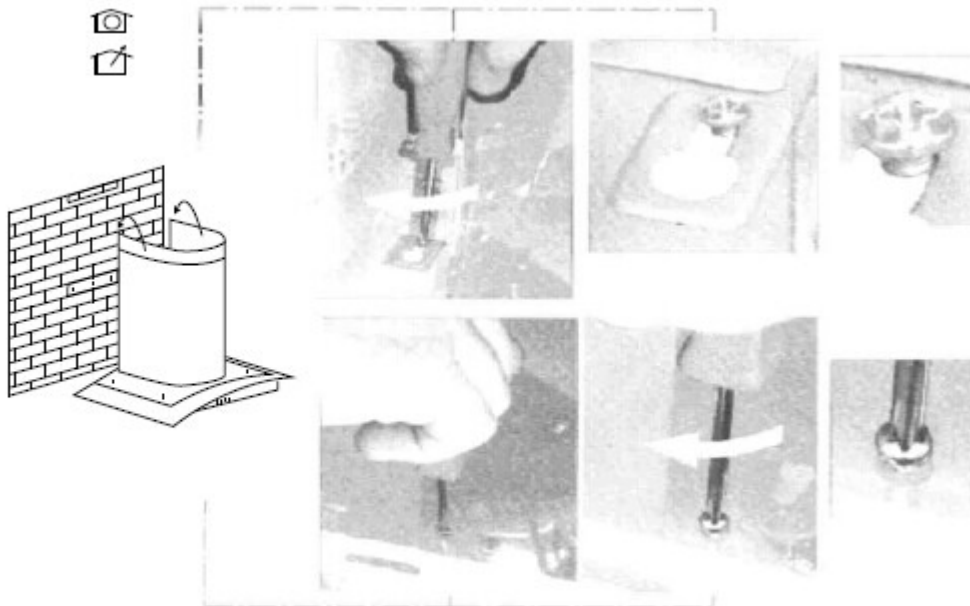


Fig. 5

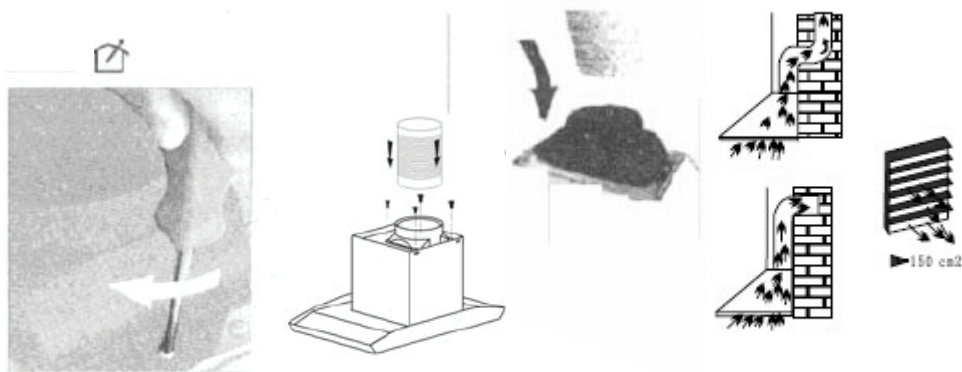


Fig. 6

Installation de la cheminée

Après avoir installé la hotte, on peut procéder à l'installation de la cheminée.

1. Prendre les deux parties de la cheminée "A" et "B":
2. Positionner la partie inférieure de la cheminée "A" sur la partie supérieure de la hotte: faire très attention à positionner correctement les points d'accrochage de la cheminée, marqués par un "X" (voir Fig.7) contre la partie arrière de la hotte.
3. Installer la partie "A" de la cheminée sur la hotte: utiliser les deux boulons "K" (fournis dans le sachet d'accessoires (fig.7)).
4. Soulever la partie mobile "B" jusqu'au plafond. Vérifier que la hotte soit bien perpendiculaire.

Fig. 7

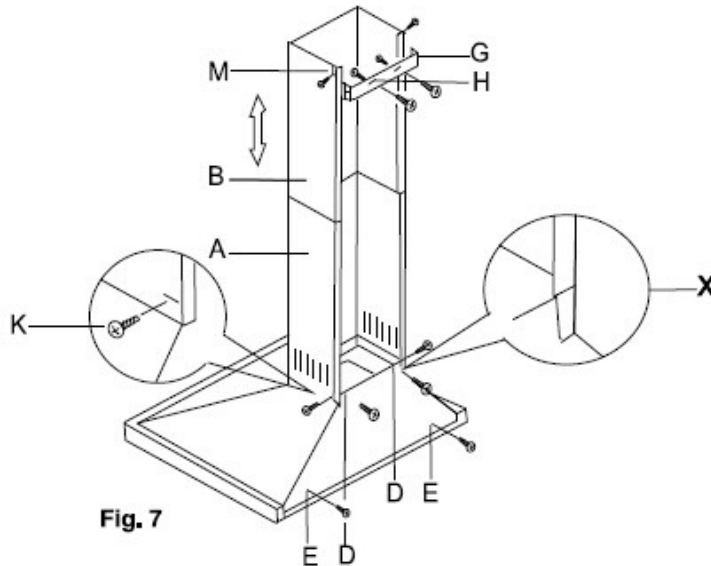


Fig. 7

5. Marquer la position latérale de la partie mobile "B" de la cheminée et la laisser glisser vers le bas (voir Fig.8).
6. Maintenant, prendre le support de fixation "G" (Fig.7), le centrer (en s'aidant des repères) et, pendant que le support est encore appuyé contre le mur marquer les points pour les trous d'ancrage ("H").
7. Percer les trous dans les points marqués sur le mur; utiliser une mèche de perceuse de 6 mm (voir Fig.9).
8. Introduire les chevilles dans les trous, positionner le support "G" (Fig.7) et le fixer en serrant les boulons (fournis).
9. Soulever la partie mobile "B" de la cheminée jusqu'au plafond et la fixer au support "G": introduire les boulons dans les trous "M" (Fig. 7).

Fonction évacuation (hotte aspirante)

S'assurer d'avoir installé le raccord ("N") sur la partie supérieure de la hotte à l'aide des deux boulons. (Fig. 12). Par l'intermédiaire d'un tuyau de 125 mm de diamètre, relier le raccord ("N") dans la partie supérieure de la hotte (voir Fig. 12) avec le tuyau destiné à l'extraction des vapeurs de la cuisine de minimum de diamètre 150 cm².

Remarques

Si l'on ne dispose pas d'un tuyau apte à aspirer la vapeur et que la hotte de cuisine doit être installée sur une paroi externe du bâtiment: faire un trou dans le mur, assez large pour consentir l'installation d'un ventilateur et d'une grille de ventilation contre la pluie (section d'au moins 150 cm²). Le brancher au raccord de sortie par l'intermédiaire d'un tuyau. Enfin, pour la fonction évacuation, il est nécessaire de relier le tuyau de 125 mm au point "N" (Fig. 12). Le tuyau n'est pas fourni avec la hotte.

Fonction recyclage (hotte filtrante)

La hotte peut être réglée pour fonctionner comme épurateur d'air (hotte filtrante) dans le cas où il est impossible d'installer le tuyau externe pour l'évacuation de l'air.

Dans ce cas, l'air est recyclé et évacué à travers les orifices de la cheminée. Si l'on utilise la hotte comme épurateur d'air (hotte filtrante), il faut installer deux filtres à charbon actif pour absorber les vapeurs de la cuisine.

Fig. 8
Fig. 9
Fig. 10

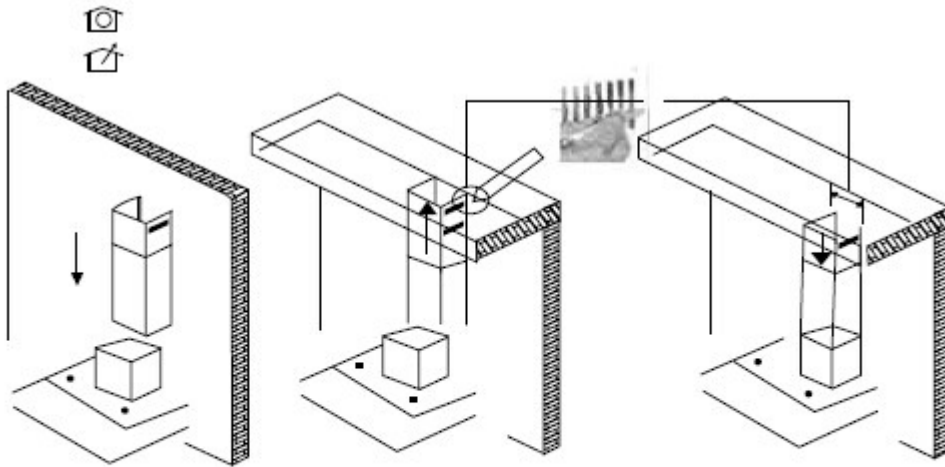


Fig. 8

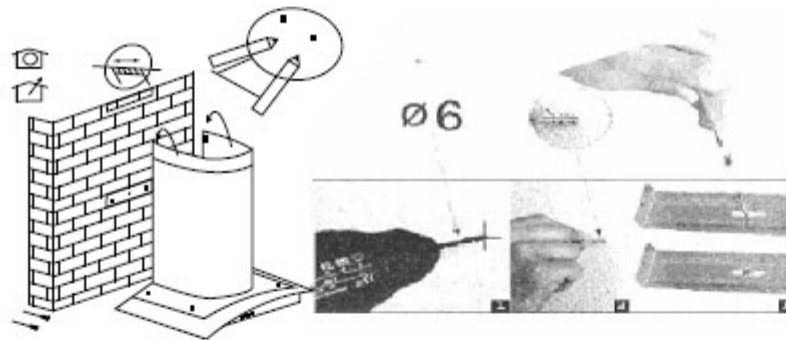


Fig. 9

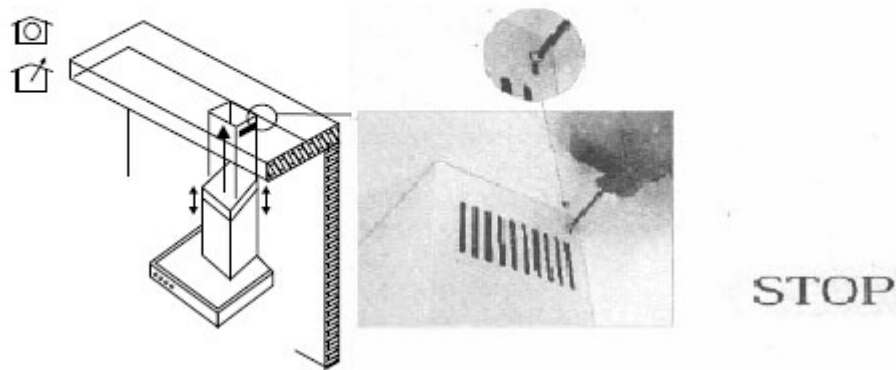


Fig.10

Instructions pour l'installation pour

Fig. 11
Fig. 12

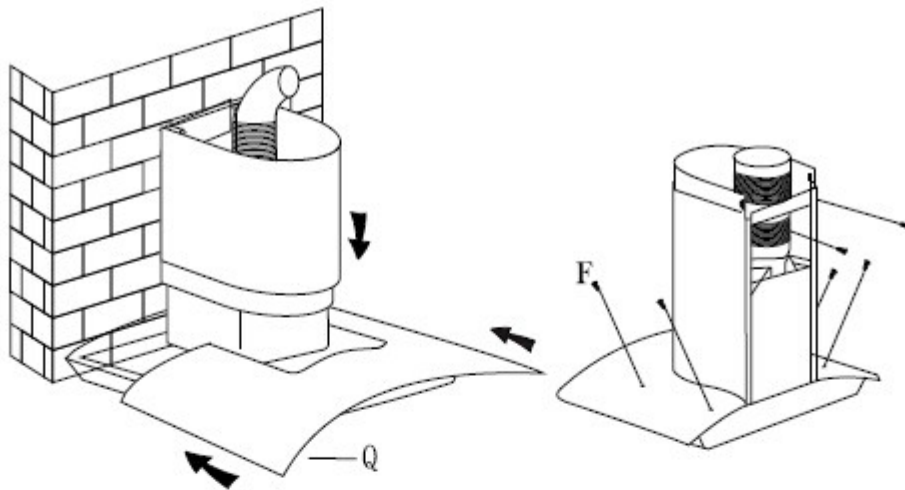


Fig.11

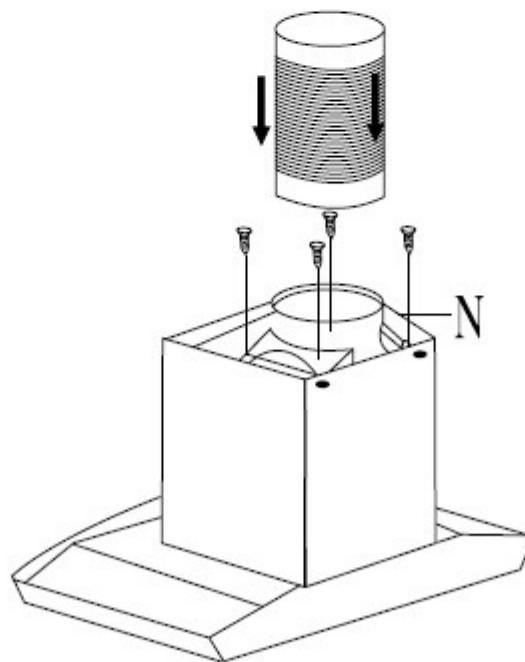


Fig. 12

8. DONNÉES TECHNIQUES

Spécifications techniques	220 V-240 V, 50 Hz
Entrée nominale	230W
Entrée pour lumière	20 W X 2
Puissance du moteur	190 W
Type d'actionnement	Monomoteur
Vitesse	Vitesse I Vitesse II Vitesse III
Diamètre du tuyau de l'air	120 mm
Débit de l'air	$\geq 11,8 \text{ m}^3/\text{min}$
Pression de l'air	$\geq 423 \text{ Pa}$
Niveau sonore	$\leq 72 \text{ dB (A)}$

