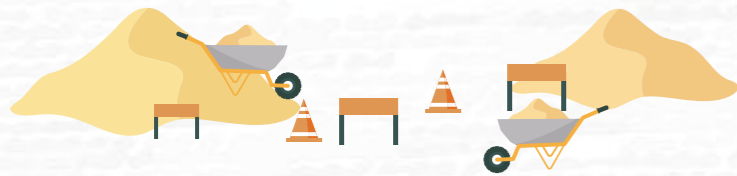


Saint-Alban : 45 foyers relogés en trois temps, au cas par cas



Déconstruction de 45 logements et reconstruction du double de logements neufs, en trois phases : un ambitieux projet est en cours près de Toulouse. Progressivement, les locataires de la résidence Sinsou, à Saint-Alban (31), sont accompagnés vers leurs nouveaux logements.

Heureuse nouvelle locataire d'une maison individuelle, Mme Lamarlere est ravie. Auparavant logés dans un T4 vieillissant de la résidence Sinsou, son mari et elle vivent depuis le 16 janvier dans un T3 neuf de plain-pied de la résidence « Le Petit Prince » bien mieux adapté à leur situation de handicap.

Malgré l'appréhension du déménagement, le couple a pu bénéficier de l'accompagnement personnalisé de Marion Deromas, responsable de la MOUS (Maîtrise d'œuvre urbaine et sociale), dont le bureau d'études Urbanis a été mandaté par ICF Habitat dans le cadre de cette opération de relogement. « Nous n'avons pas internet. Heureusement que Mme Romier, la conseillère sociale, nous a beaucoup aidés avec les différentes démarches administratives liées au déménagement », précise l'ancienne locataire de la résidence Sinsou. L'ensemble des frais de déménagement a d'ailleurs été pris en charge par le bailleur.



Un plan de relogement élaboré sur 18 mois

Face à la précarité énergétique des maisons et à l'humidité grandissante à l'intérieur de certains logements, la déconstruction de la résidence Sinsou devenait inévitable. « Ces maisons individuelles avaient parfois de grands volumes avec jardin. Certains locataires, depuis plus de 40 ans dans les lieux, avaient du mal à en assurer l'entretien », ajoute Marion Deromas, d'Urbanis. Le relogement permet également ici de rééquilibrer la diversité locative au sein de la résidence.

Mené selon les besoins des locataires, le travail de relogement nécessite de nombreux mois et beaucoup d'interventions sur le terrain. Divisé en trois îlots, le chantier permet ainsi le relogement et la reconstruction simultanée et progressive des lieux : une première partie des locataires a été relogée, afin de démarrer prochainement la démolition et la reconstruction des premiers logements, dans lesquels seront ensuite installés une partie des locataires de la phase 2 et 3 une fois les travaux terminés, et ainsi de suite.

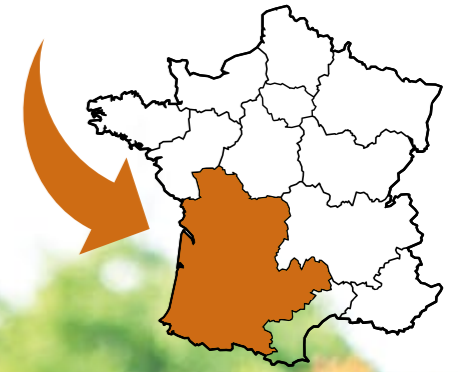
« Chaque locataire a le choix d'être relogé dans une résidence neuve ou bien de réintégrer un futur logement de la résidence Sinsou au terme des travaux », explique la chargée de mission sociale de la MOUS, qui a recueilli les souhaits de chaque locataire en début d'opération. L'intégralité des ménages devrait être relogée d'ici 2026.

Création : dps, Création communication ICF HABITAT ATLANTIQUE SUD-OUEST Crédits photos : ICF Habitat, Adobe Stock, Freepik. Droits réservés. Ne pas jeter sur la voie publique. DÉCEMBRE 2023.

Ça se passe chez nous

RESTEZ À LA PAGE SUR CE QUI SE PASSE DANS VOTRE RÉGION.

Édition Sud-Ouest



PAROLES DE VOISINS
Créativité et engagement social à la Cité du Midi
p. 2

PAROLES DE VOISINS
Ami chemin : une main tendue aux locataires du quartier toulousain Soupetard
p. 3

ICF HABITAT ATLANTIQUE





Créativité et engagement social à la Cité du Midi

Cet été, la Cité du Midi, à Floirac (33), a vécu deux journées d'animations soutenues par ICF Habitat et ses nombreux partenaires locaux.

« Sous le thème "Résidence en art", cette journée d'animation en pied d'immeubles visait à renforcer le lien et à promouvoir l'expression artistique dans notre quartier », selon Mathilde Hurabielle-Péré, conseillère sociale chez ICF Habitat.

Par ailleurs, Le Bocal Local a maintenu sa présence régulière dans le jardin partagé de la cité, promouvant la consommation responsable et renforçant les liens entre les résidents.

Les "Jeudis du Midi", organisés par Unire en collaboration avec l'association des Amis de la Cité du Midi, Drop de Béton, Cap Sciences et la Recyclerie Sportive, sont devenus un rendez-vous incontournable, renforçant la cohésion sociale grâce à des activités variées pour tous les âges.

Ainsi, la Cité du Midi continue d'être un exemple de solidarité et de créativité pour tous ses habitants.



Pour un avenir plus vert et une alimentation plus responsable

Dans la résidence JJ Bosc, à Bordeaux, ICF Habitat a collaboré avec des partenaires locaux engagés pour organiser plusieurs journées d'animations autour du thème du développement durable, avec un accent particulier sur l'alimentation responsable.

« Ces événements ont été conçus pour sensibiliser les résidents de notre quartier à des pratiques plus respectueuses de l'environnement et à des choix alimentaires plus durables », précise Mathilde Hurabielle-Péré, conseillère sociale chez ICF Habitat.

Nous remercions chaleureusement tous les partenaires qui ont rendu ces journées possibles et nos habitants qui ont joué le jeu, car le changement positif commence au niveau local, dans notre quartier. Chaque geste compte !



PASSE L'INFO à ton voisin !

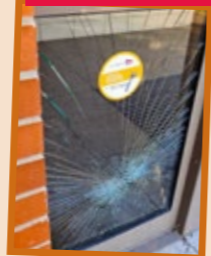
Livraison



ICF Habitat Atlantique livre 95 logements locatifs sociaux au cœur du quartier Belvédère, aménagé par Bordeaux Euratlantique. Situé sur la rive droite de la Garonne, à Bordeaux, ce nouveau projet urbain allie logements, espaces verts, équipements sportifs et activités culturelles en lieu et place d'un ancien nœud autoroutier et de friches industrielles.

Nous souhaitons la bienvenue à nos nouveaux locataires !

Nouveauté



Vous l'avez peut-être aperçue sur votre ascenseur, votre porte d'entrée ou tout autre équipement dans vos parties communes : il s'agit de la pastille Réparation !

Concrètement, elle vous permet de savoir rapidement et d'un simple coup d'œil que votre gestionnaire d'immeuble ICF Habitat a constaté la panne, le dysfonctionnement ou la dégradation d'un équipement de votre immeuble, et que le problème est pris en charge par ICF Habitat.

Chantiers en cours



Buzet sur Tarn (31)

- 24 maisons du T2 au T4 duplex en bordure de forêt.
- Livraison prévue au 1^{er} semestre 2024.



À Toulouse, Ami Chemin et ICF Habitat créent du lien depuis 2017

Accompagnement à la scolarité, participation citoyenne, accès à la culture et au sport pour les enfants, accès au droit... le dispositif Ami Chemin, de l'association du May, a plus d'un tour dans son sac pour faciliter la vie des locataires toulousains du quartier Soupetard. Depuis 2017, les projets s'enchaînent avec ICF Habitat, main dans la main avec d'autres forces vives du territoire.

C'est d'ailleurs à la suite d'un appel à projets d'ICF Habitat pour de l'accompagnement à la scolarité dans le quartier Soupetard que l'association du May a créé le dispositif Ami Chemin en 2017. Aujourd'hui animé par une éducatrice et un médiateur social, il est principalement financé par le bailleur.

Quand les éducateurs s'entraident

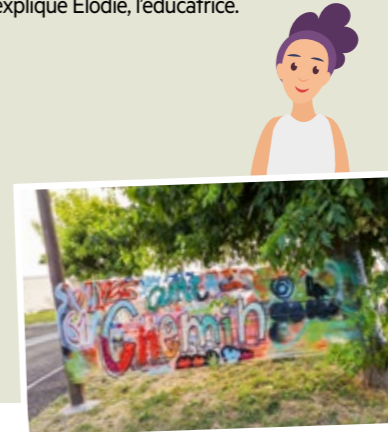


Bien conscients que le travail d'équipe peut parfois faire des miracles, les membres d'Ami Chemin et les éducateurs du Club de prévention joignent régulièrement leurs forces pour identifier des situations familiales nécessitant soutien et pour impliquer les jeunes dans la vie de leur quartier. Résidence Surcouf. Une fresque a ainsi pu être réalisée par leurs soins grâce au travail conjoint des deux équipes. « La mobilisation des locataires du quartier prend du temps et nécessite des rencontres préalables. Nous travaillons, avec les équipes d'ICF Habitat, à une stratégie de

Ami Chemin : une main tendue aux locataires du quartier Toulousain Soupetard, depuis 2017



Grâce au bouche à oreille et à leur présence dans le quartier, l'équipe d'Ami Chemin est reconnue et commence à bien connaître les familles. « Depuis trois ans, on organise le projet Divers'Cités, qui propose des spectacles en pied d'immeuble, très appréciés par les locataires. Ce sont aussi des moments qui nous permettent d'échanger de manière moins formelle avec eux sur des questions éducatives, de créer du lien et d'impliquer les familles dans le dispositif », explique Élodie, l'éducatrice.



« mobilisation et de communication plus efficace », explique Stéphane Rousseau, responsable du Club de prévention spécialisée Toulouse Est.

Grâce au travail commun mené avec des partenaires comme le centre culturel, le centre social, le Club de prévention et la médiathèque du quartier Soupetard, Ami Chemin a également pu organiser, en mars dernier, la fête du printemps dans la résidence de l'Hers, rassemblant près de 250 participants, sans oublier le projet de réalisation de la fresque de la résidence par une graffeuse.

Inauguration de potagers partagés, farandole des lucioles, sorties en famille au parc des tortues de Bessières et au parc animalier des Pyrénées... l'équipe d'Ami Chemin n'a pas fini d'accompagner et d'égayé la vie des locataires du quartier en cette fin d'année.

